



PLAN DE DEVELOPPEMENT  
DE LA FORMATION  
BASSE NORMANDIE

# 2021>2026

5 **priorités** pour développer les compétences  
des chef-fe-s d'entreprise agricole et réussir les transitions



DÉVELOPPEUR DE COMPÉTENCES



# ÉDITO DU PRÉSIDENT



Dans le cadre de nos Comités Territoriaux, nous avons contribué activement à l'élaboration du Plan Stratégique 2021-2026 de VIVEA, que nous avons ensuite décliné dans le Plan de Développement de la Formation du Territoire (PDFT).

Le PDFT fixe le cadre : 5 priorités stratégiques pour développer les compétences des chefs d'entreprise agricoles sont définies et déclinées spécifiquement pour la Basse-Normandie.

Il nous permet de communiquer auprès des pouvoirs publics européens, nationaux et régionaux sur les objectifs des formations continues soutenues par le Comité VIVEA Basse Normandie.

Il nous permet également d'aider les organismes de formation à mettre en forme leur sessions de formation et à formaliser leur demande de financement.

Je souhaite que ce PDFT, qui va devoir s'adapter avec l'émergence des questions sanitaires, puisse permettre à un maximum d'agriculteurs d'appréhender au mieux l'évolution de leur métier et d'acquérir les compétences pour l'exercer dans les meilleures conditions.

Roger HAMEL

## Les Appels d'Offres Spécifiques en cours en Basse-Normandie



**Saisir les opportunités du changement climatique (2023-2025)**



**Dialoguer, échanger, communiquer efficacement (2023-2025)**



**Se former pour anticiper et réussir sa transmission et sa reconversion (2023—2025)**



**Se projeter pour faire évoluer son entreprise (2021—2024)**



**M'informer et me former sur les enjeux du bas carbone (2021-2024)**



**Bâtir sa stratégie de diversification et de commercialisation (2022-2024)**

# Les 5 priorités stratégiques de VIVEA

Rappel des chiffres de 2021

## CONFORTER

### LA POSITION DU CHEF D'ENTREPRISE



Nombre de dossiers : 129  
Nombre de stagiaires : 982  
Nombre d'heures stagiaires : 12 467

- ▶ Dimensionner son outil de production et ses projets en cohérence avec les ressources disponibles
- ▶ Prendre en compte, dans la stratégie d'entreprise, les évolutions de la PAC, identifier les opportunités et anticiper les risques climatiques, économiques, financiers, sanitaires et sociaux
- ▶ Savoir analyser, anticiper les marchés, comprendre les mécanismes macro-économiques
- ▶ Communiquer positivement sur son métier et adapter son discours et ses écrits selon le public
- ▶ Renforcer sa posture de chef d'entreprise
- ▶ Anticiper sa transmission en appréhendant l'ensemble des problématiques à prendre en compte

## CRÉER DE LA VALEUR



Nombre de dossiers : 55  
Nombre de stagiaires : 338  
Nombre d'heures stagiaires : 4 807

- ▶ Connaître les labels et certifications pour faire des choix éclairés
- ▶ Raisonner et optimiser ses approvisionnements et sa commercialisation
- ▶ Connaître les évolutions des marchés, des tendances alimentaires et savoir s'adapter aux demandes des transformateurs et des consommateurs
- ▶ S'organiser collectivement afin de répondre aux demandes des collectivités et se mettre en conformité avec la commande (appels d'offre ...)

## PRÉSERVER L'ENVIRONNEMENT, LE CLIMAT ET LE BIEN-ÊTRE ANIMAL



Nombre de dossiers : 171  
Nombre de stagiaires : 1 371  
Nombre d'heures stagiaires : 16 387

- ▶ Connaître et comprendre la réglementation liée à la conditionnalité de la PAC
- ▶ Gérer, optimiser et développer la ressource en eau pour sécuriser ses productions
- ▶ Mettre en œuvre des pratiques innovantes alliant performance technique, économique et environnementale et intégrer les enjeux liés au changement climatique
- ▶ Respecter le bien-être animal et mettre en œuvre des méthodes préventives de soin aux animaux
- ▶ Connaître les filières de recyclage afin de gérer les déchets générés par l'entreprise
- ▶ Réaliser et analyser le bilan carbone de son entreprise, valoriser ses bonnes pratiques et impliquer les différentes parties prenantes dans les projets et investissements nécessaires

## DEVELOPPER L'EFFICACITÉ ET LA QUALITÉ DE VIE AU TRAVAIL



Nombre de dossiers : 31  
 Nombre de stagiaires : 197  
 Nombre d'heures stagiaires : 2 528

- ▶ Etablir les règles de fonctionnement en commun et mettre en œuvre une communication de qualité entre associés
- ▶ Gérer son temps et organiser son travail afin d'améliorer sa qualité de vie professionnelle
- ▶ Dans le cadre d'une organisation collective, organiser le travail et raisonner les investissements dans les techniques et matériels innovants
- ▶ Intégrer ses salariés, valoriser leurs compétences et les impliquer dans la vie de l'entreprise

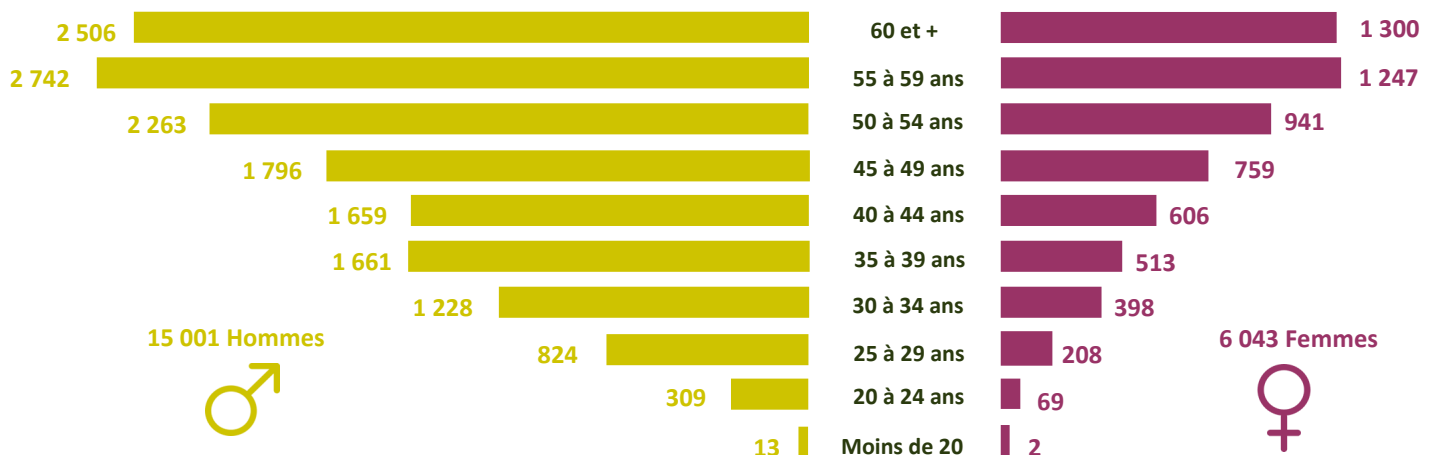
## DÉPLOYER LES SOLUTIONS DIGITALES



Nombre de dossiers : 5  
 Nombre de stagiaires : 25  
 Nombre d'heures stagiaires : 210

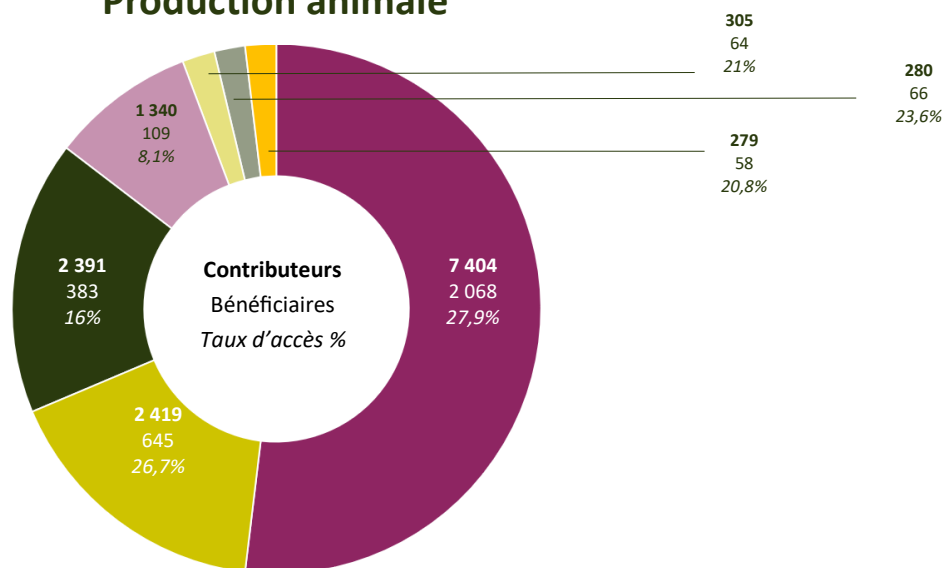
- ▶ Connaître les outils digitaux et faire des choix raisonnés adaptés à son entreprise.
- ▶ Maîtriser les outils numériques pour optimiser son temps et mieux s'organiser.

## Répartition des contributeur(trice)s par sexe et tranche d'âge en 2021



# Chiffres clés par filières classés en 3 catégories

## Production animale

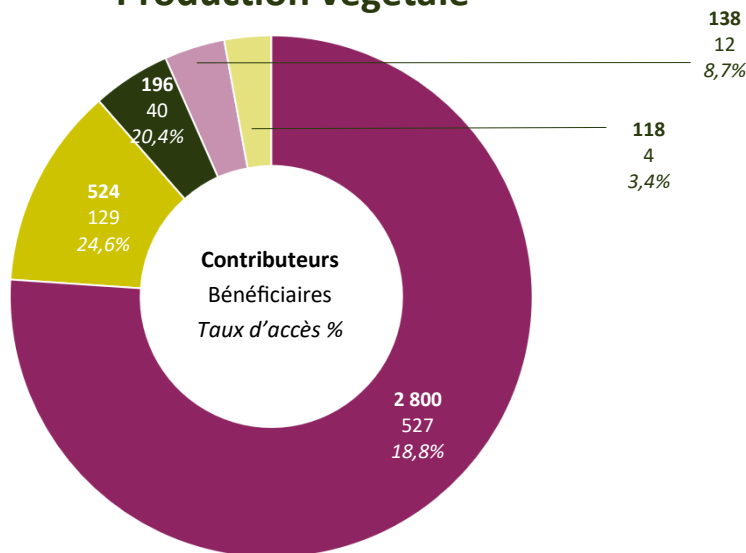


- Autres bovins et buffles
- Vaches laitières
- Culture et élevage associés
- Volailles
- Autres :
- Porcs
- Ovins et caprins

Autres animaux : 403 contributeurs, 45 bénéficiaires, taux d'accès de 11,2%

Chevaux et autres équidés : 937 contributeurs, 64 bénéficiaires, taux d'accès de 6,8%

## Production végétale



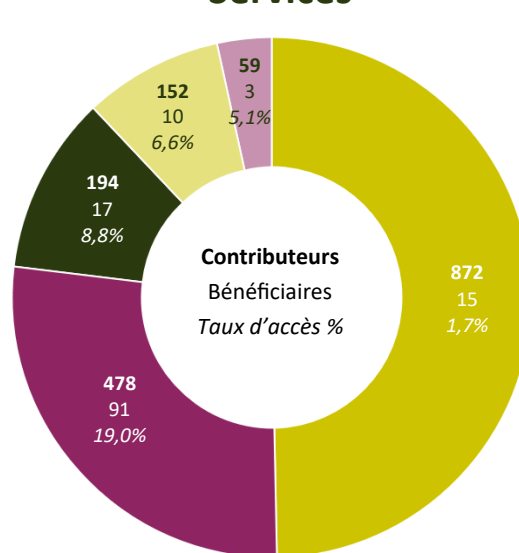
- Céréales, légumineuses et graines oléagineuses
- Légumes, melons, racines et tubercules
- Fruits à pépins et noyaux
- Reproduction de plantes
- Autres :

Exploitation forestière : 55 contributeurs

Sylviculture et autres activités forestières : 32 contributeurs

Culture de plantes à épices, aromatiques, médicinales et pharmaceutiques : 31 contributeurs

## Services

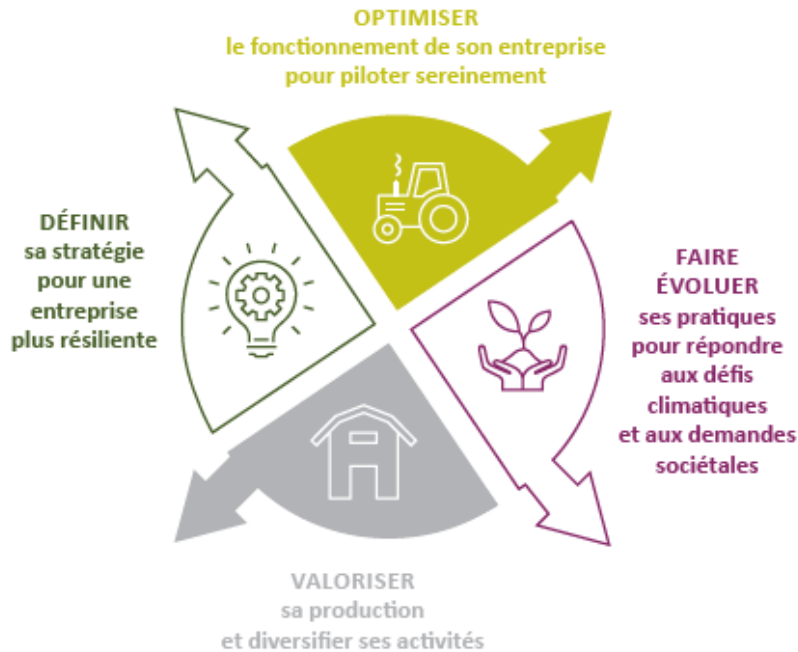


- Aménagement paysager
- Soutien à la production animale
- Soutien aux cultures
- Enseignement de disciplines sportives et d'activités de loisirs
- Soutien à l'exploitation forestière

Le nombre de bénéficiaires pour ces 3 filières n'excède pas 4.



## 4 enjeux



## Accès à la formation et évolution des dispositifs

FAVORISER L'ACCÈS AUX FORMATIONS « STRATÉGIQUES »	DÉVELOPPER L'ACCÈS A LA FORMATION
Rendre plus attractives les formations de nature stratégique et montrer la valeur ajoutée concrète qu'elles peuvent apporter.	Favoriser l'accès à la formation sur l'ensemble du territoire et des filières. L'indicateur choisi est le taux de renouvellement* annuel des bénéficiaires de formation. Il est fixé à 40% pour toucher une diversité de chefs d'entreprise.
FAVORISER LE DÉPLOIEMENT DE MODALITÉS PÉDAGOGIQUES PERSONNALISÉES	MAINTENIR UNE OFFRE DE FORMATION ATTRACTIVE ET INNOVANTE
Mieux répondre aux besoins de chaque bénéficiaire, personnaliser et rendre plus innovantes les formations en favorisant les logiques de parcours.	Maintenir une offre de formation sur l'ensemble du territoire et favoriser les innovations.

\*le taux de renouvellement correspond au pourcentage de bénéficiaires de formation en année N qui ne se sont pas formés les 2 années précédentes

